

# Οδηγός Επιβίωσης

Τμήματος Ιστορίας  
και Αρχαιολογίας ΑΠΘ

2019-20



Για φοιτήτριες και φοιτητές που εγγράφηκαν  
το 2019-20 στο Τμήμα Ιστορίας και Αρχαιολογίας  
του Αριστοτέλειου Πανεπιστημίου Θεσσαλονίκης

**ΟΔΗΓΟΣ ΕΠΙΒΙΩΣΗΣ**  
**ΑΠΘ**  
**Τμήμα Ιστορίας και Αρχαιολογίας**

<b>ΕΙΣΑΓΩΓΗ</b>	2
<b>1. Το Τμήμα μας</b>	
Διάρθρωση Τμήματος	4
<b>2. Το e-Τμήμα μας</b>	
Ηλεκτρονικές υπηρεσίες – ιστοσελίδα	7
<b>3. Γραμματεία: εκεί που χτυπά η καρδιά του Τμήματος</b>	
Γραμματεία	9
<b>4. Θέλεις πτυχίο; Οργανώσου!</b>	
Οργάνωση σπουδών	14
<b>5. Να μην ξεχάσω...</b>	
Σημαντικές ημερομηνίες	25
<b>6. Κρυμμένα μυστικά...</b>	
Βιβλιοθήκες και σπουδαστήρια – Αρχεία και μουσεία	26
<b>7. Από τη θεωρία στην πράξη</b>	
Πρακτική άσκηση	30
<b>8. Ψάξε, ψάξε και θα το βρεις!</b>	
Ανασκαφές	31
<b>9. Ταξιδεύοντας...</b>	
Ευρωπαϊκά προγράμματα	32
<b>10. Μάθε αλλιώς!</b>	
Εκδηλώσεις – σεμινάρια	36
<b>11. Το χρήμα πολλοί εμίσησαν, τις υποτροφίες ουδείς!</b>	
Υποτροφίες	39
<b>12. Δες το στη ΔΑΣΤΑ!</b>	
ΔΑΣΤΑ	40
<b>13. Μετά το πτυχίο, τι;</b>	
Κατατακτήριες εξετάσεις – Μεταπτυχιακές σπουδές	41



Αγαπητές φοιτήτριες, αγαπητοί φοιτητές,

Ο Οδηγός Επιβίωσης που διαβάζετε αυτή τη στιγμή συγκεντρώνει με απλό και κατανοητό τρόπο τα απαραίτητα βήματα για να βρείτε τον ασφαλή δρόμο σας στις τυπικές διαδικασίες του Τμήματος. Αναφέρεται κυρίως στους πρωτοετείς του 2019-20, ενώ οι φοιτητές που εγγράφηκαν πριν από το έτος 2012-13 θα πρέπει να συμβουλευτούν τον Οδηγό Σπουδών για τις ειδικότερες ρυθμίσεις του προγράμματός τους. Ο Οδηγός Επιβίωσης περιλαμβάνει θέματα όπως το πρόγραμμα σπουδών και τις επιλογές μαθημάτων, δηλώσεις κάθε κατηγορίας μαθημάτων, διαδικασίες εγγραφής, συγγραμμάτων, τις δυνατότητες πρακτικής άσκησης, συμμετοχής σε ανασκαφές, προϋποθέσεις για τη λήψη του πτυχίου και πολλά άλλα. Ο Οδηγός είναι συμπληρωματικός του Οδηγού Σπουδών και πρέπει να τον συμβουλευέστε σε συνδυασμό με εκείνον. Συμπληρώνει επίσης τον Οδηγό Επιβίωσης του ΑΠΘ, που αναφέρεται γενικά στις δομές του ΑΠΘ και της πόλης, στις ομάδες εθελοντισμού, στις υπηρεσίες υγειονομικής περίθαλψης και επιτροπές στήριξης του ΑΠΘ κ.λπ. Ο μεγάλος αριθμός των σπουδαστών του Τμήματος κάνει αδύνατη την προσωπική ενημέρωση, με αποτέλεσμα να καταφεύγετε συχνά σε βοήθεια από τους παλαιότερους που είναι πρόθυμοι να σας βοηθήσουν. Όμως η βοήθεια αυτή μπορεί να μην είναι πλήρης ή να μην είναι ενημερωμένη, πράγμα που μπορεί να δημιουργήσει πρόβλημα στην εξέλιξη των σπουδών σας. Το Τμήμα έχει υποχρέωση να βοηθήσει τους πρωτοετείς φοιτητές προσφέροντας έγκυρη και έγκαιρη ενημέρωση. Είναι επίσης γεγονός ότι οι τυπικές διαδικασίες του Τμήματος, για λόγους που δεν έχουν κατά κανόνα σχέση με τις προθέσεις του, είναι περισσότερο πολύπλοκες από όσο θα θέλαμε, πράγμα που δημιουργεί προβλήματα στις σχέσεις φοιτητών και Τμήματος. Η μακροπρόθεσμη προσπάθεια απλοποίησης των διαδικασιών, στο μέτρο πάντα του δυνατού και στο πλαίσιο της νομοθεσίας, είναι συνεχής, στο μεταξύ όμως το άμεσο κενό της πληροφόρησης επιχειρεί να καλύψει ο Οδηγός Επιβίωσης.

Ο Οδηγός Επιβίωσης κυκλοφόρησε για πρώτη φορά το 2015 και φιλοδοξεί να βελτιώνεται συνεχώς, ώστε να γίνεται καλύτερος και περισσότερο εύχρηστος. Θα δεχθούμε ευχαρίστως προτάσεις βελτίωσης και συμπλήρωσης με θέματα που δε θίγονται ή θεωρείτε ότι χρειάζονται αναλυτικότερη παρουσίαση. Έτσι κι αλλιώς το αποτέλεσμα θα το κρίνετε εσείς!

Θα ήταν παράλειψη να μην ευχαριστήσω τους συντελεστές του εγχειρήματος: τους νέους συναδέλφους της επιτροπής, που εργάστηκαν για την ευρηματική και αποτελεσματική υλοποίησή του προσθέτοντας τον απαραίτητο ενθουσιασμό, και συγκεκριμένα τον κ. Γ. Αγγελόπουλο, Επίκ. Καθηγητή, την κα Π. Παπαδοπούλου, Επίκ. Καθηγήτρια, την κα Αρ. Τζιντζιόβα, ΕΔΠΠ, την κα Ελ. Τούντα, Αναπλ. Καθηγήτρια, την κα Σ. Τριανταφύλλου, Επίκ. Καθηγήτρια, τη Γραμματέα του Τμήματος κα Βασ. Χαχοπούλου καθώς και τον κ. Στέλιο Δέδο. Ιδιαίτερες ευχαριστίες οφείλονται στον αποφοίτους του Τμήματός μας, τον κ. Ορ. Ερμείδη, για τα εξαιρετικά σκίτσα που φιλοτέχνησε ειδικά για τον Οδηγό, και τον κ. Ν. Βαλασιάδη, που έδωσε γραφιστική πνοή στην όλη προσπάθεια.

Σας εύχομαι μια καλή χρονιά

Βασίλης Κ. Γούναρης

Καθηγητής Ιστορίας Νεοτέρων Χρόνων

Πρόεδρος του Τμήματος

Ιστορίας και Αρχαιολογίας

**Το Τμήμα μας**  
**Ποιες οι αρμοδιότητες του Τμήματός μας;**  
<http://www.hist.auth.gr/>

- Κατάρτιση και εφαρμογή του Προγράμματος Σπουδών
- Ορισμός των διδασκόντων για τα μαθήματα του Προγράμματος Σπουδών μετά από εισηγήσεις των Τομέων
- Επιλογή και έγκριση των συγγραμμάτων για κάθε μάθημα του Προγράμματος Σπουδών μετά από εισηγήσεις των Τομέων
- Συγκρότηση ομάδων για την εσωτερική αξιολόγηση του Προγράμματος Σπουδών
- Εισήγηση προς την Κοσμητεία της Σχολής για την προκήρυξη θέσεων μελών ΔΕΠ
- Κατάρτιση και εισήγηση προς την Κοσμητεία της Σχολής για την ίδρυση Μεταπτυχιακών Προγραμμάτων Σπουδών
- Ωρολόγιο Πρόγραμμα Μαθημάτων
- Πρόγραμμα Εξεταστικής

**Πώς και πού οργανώνεται το Τμήμα μας;**  
<http://www.hist.auth.gr/διοίκηση-του-τμήματος>  
**Κτίριο Διοίκησης, 2ος όροφος, γρ. 208, 209, FAX: 99.5222**

- Πρόεδρος: Β. Κ. Γούναρης
- Αναπληρώτρια Πρόεδρος: Μ. Παϊσίδου
  
- Γραμματεία Τμήματος:  
• Β. Χαχοπούλου (τηλ. 99.8780)
  
- Προσωπικό Γραμματείας:  
• Χ. Καραμπάλης (τηλ. 99.5226) - Φοιτητικά θέματα  
• Δ. Δαλόγλου (τηλ. 99.5221) - Φοιτητικά θέματα  
• Ι. Καμανά (τηλ. 99.5223) - Μεταπτυχιακά
  
- Συνέλευση Τμήματος
  
- **Πρόεδρος:** Β. Γούναρης  
• **Αναπληρώτρια Πρόεδρος:** Μ. Παϊσίδου  
**Διευθυντές Τομέων:** Φ. Κοτζαγεώργης, Ελ. Παπαγιάννη, Ελ. Τούντα
  
- **Μέλη:** Γ. Αγγελόπουλος, Π. Ανδρούδης, Γ. Αντωνίου, Σ. Βαλαμώτη, Αγγ. Δεληκάρη, Ν. Ευστρατίου, Β. Κάλφογλου-Καλοτεράκη, Μ. Καντηρέα, Γ. Λεβενιώτης, Ελ. Μανακίδου, Ελ. Μαντά, Ι. Μιχαηλίδης, Ι. Μουρέλος, Αλ. Μπακαλάκη, Π. Νίγδελης, Ι. Ξυδόπουλος, Π. Παπαδοπούλου, Δ. Παπασταματίου, Ηλ. Σβέρκος, Αθ. Σέμογλου, Μπ. Σμιτ-Δούνα, Σ. Σφέτας, Αθ. Σφήκας, Αν. Τάντσης, Σ. Τριανταφύλλου, Π. Τσέλεκας, Λ. Χασιώτης, Ελ. Χατζηαντωνίου.
- **Εκπρόσωποι ΕΔΠΠ** (δεν έχουν οριστεί)

- **Εκπρόσωποι ΕΤΕΠ**  
Τακτικοί: Φ. Σιδερά  
Αναπληρωματικοί: (δεν έχουν οριστεί)  
Εκπρόσωποι μεταπτυχιακών φοιτητών (δεν έχουν οριστεί)  
Εκπρόσωποι προπτυχιακών φοιτητών (δεν έχουν οριστεί)

**Ποιες οι αρμοδιότητες των Τομέων;**  
<http://www.hist.auth.gr/el/διοίκηση-τομέων>

- Ορισμός των διδασκόντων για τα μαθήματα του Προγράμματος Σπουδών
- Επιλογή και έγκριση των συγγραμμάτων για κάθε μάθημα του Προγράμματος Σπουδών
- Λειτουργία Σπουδαστηρίων

#### **Τομέας Αρχαιολογίας**

- **Διευθύντης:** Ελ. Παπαγιάννη, Επίκ. Καθηγήτρια, γρ. 311, τηλ. 99.7493
- **Γραμματεία Τομέα:** Φ. Σιδερά, ΠΕ Διοικητικού-Οικονομικού, αίθ. 301, 3ος όροφος, Νέο Κτίριο Φιλοσοφικής Σχολής, τηλ. 99.7212
  - Κ. Βαστέλη, ΕΔΠ, Βιβλιοθήκη Τομέων Αρχαιολογίας και Ιστορίας της Τέχνης, αίθ. 302, τηλ. 99.7211
  - Μ. Ιατρού, ΕΤΕΠ, Τομέας Αρχαιολογίας, Ανασκαφή Δίου, τηλ. 23510-53949
  - Ν. Καζακίδη, ΕΔΠ, Μουσείο Εκμαγείων, τηλ. 99.7210
  - Α. Κυριάκου, ΕΔΠ, Βιβλιοθήκη Τομέων Αρχαιολογίας και Ιστορίας της Τέχνης
  - Μ. Νταγιούκλα, ΤΕ Βιβλιοθηκονόμων, Βιβλιοθήκη Τομέων Αρχαιολογίας και Ιστορίας της Τέχνης, αίθ. 301, τηλ. 99.7298
  - Φ. Σιδερά, ΕΤΕΠ, Βιβλιοθήκη Τομέων Αρχαιολογίας και Ιστορίας της Τέχνης, αίθ. 301, τηλ. 99.7202

#### **Τομέας Αρχαίας Ελληνικής και Ρωμαϊκής, Βυζαντινής και Μεσαιωνικής Ιστορίας**

- **Διευθύντης:** Ελ. Τούντα, Αναπλ. Καθηγήτρια, γρ. 409α, τηλ. 99.7267
- **Γραμματεία Τομέα:** Ελ. Ασημακοπούλου, ΕΤΕΠ, γρ. 405, 4ος όροφος, Νέο Κτίριο Φιλοσοφικής Σχολής, τηλ. 99.7218

#### **Τομέας Νεότερης και Σύγχρονης Ιστορίας, Λαογραφίας και Κοινωνικής Ανθρωπολογίας**

- **Διευθύντης:** Φ. Κοτζαγεώργης, Αναπλ. Καθηγητής, αίθ. 401, τηλ. 99.7206
- **Γραμματεία Τομέα:** Μ. Ζαμπελάκη, ΕΤΕΠ, αιθ. 401, 4ος όροφος, Νέο Κτίριο Φιλοσοφικής Σχολής, τηλ. 99.7258
  - Α. Τζιντζιόβα, ΕΕΔΠ ΙΙ, Βιβλιοθήκη Λαογραφίας και Κοινωνικής Ανθρωπολογίας, αιθ. 104 ΠΚ, τηλ. 99.7288

## Πού απευθύνεσαι για ειδικά θέματα;

- **Γραμματεία Τμήματος**
  - Β. Χαχοπούλου, Κτίριο Διοίκησης, 2ος όροφος, γρ. 208, 209, τηλ. 99.8780, FAX: 99.5222
- **Σύμβουλος Προπτυχιακών Σπουδών 2019-20**
  - Ελ. Χατζηαντωνίου, Επίκ. Καθηγήτρια, Γραφ. 408, 4<sup>ος</sup> όροφος, Νέο Κτίριο Φιλοσοφικής Σχολής, τηλ. 99.7333
- **Συντονιστική Επιτροπή Μεταπτυχιακού Προγράμματος Σπουδών στην Αρχαιολογία, Τέχνη και Πολιτισμό**
  - Διευθνής: Ν. Ευστρατίου, Καθηγητής, Γραφ. 304 , 3ος όροφος, Νέο Κτίριο Φιλοσοφικής Σχολής, τηλ. 99.7276
- **Συντονιστική Επιτροπή Μεταπτυχιακού Προγράμματος Σπουδών στην Ιστορική Έρευνα**
  - Διευθνής: Β. Κ. Γούναρης, Καθηγητής, Γραφ. 401, 4ος όροφος, Νέο Κτίριο Φιλοσοφικής Σχολής, τηλ. 99.7470
- **Υπεύθυνος Συντονιστής Προγράμματος Erasmus**
  - Σ. Τριανταφύλλου, Επίκ. Καθηγήτρια, Γραφ. 304, 3ος όροφος, Νέο Κτίριο Φιλοσοφικής Σχολής, τηλ. 99.7300
- **Υπεύθυνος Πρακτικής Άσκησης**
  - Μ. Παϊσίδου, Αναπλ. Καθηγήτρια, Γραφ. 311, 3<sup>ος</sup> όροφος, Νέο Κτίριο Φιλοσοφικής Σχολής, τηλ. 99.7127
- **Διευθνήτρια Εργαστηρίου Διεπιστημονικής Αρχαιολογικής Έρευνας (ΕΔΑΕ)**
  - Σ.-Μ. Βαλαμώτη, Καθηγήτρια, Γραφ. 304, 3ος όροφος, Νέο Κτίριο Φιλοσοφικής Σχολής, τηλ. 99.7310
- **Διευθνής Εργαστηρίου Βοηθητικών Επιστημών της Ιστορίας**
  - Β. Κ. Γούναρης, Καθηγητής, Γραφ. 401, 4ος όροφος, Νέο Κτίριο Φιλοσοφικής Σχολής, τηλ. 99.7470

## Το e-Τμήμα μας

Προσπάθησε να παρακολουθείς την Ιστοσελίδα του Τμήματος για χρήσιμες πληροφορίες και έγκυρη ενημέρωση

**Υπεύθυνος Ιστοσελίδας 2019-20: Αναστάσιος Τάντσης, Επικ. Καθηγητής, Γραφ. 302, 3<sup>ος</sup> όροφος, Νέο Κτίριο Φιλοσοφικής Σχολής, τηλ. 99.5488**

Τμήμα Ιστορίας και Αρχαιολογίας ΑΠΘ

Αρχική Διοίκηση Σπουδές Προσωπικό Έρευνα Ανακοινώσεις International

Καλωσορίσατε στο νέο Ιστοχώρο του Τμήματος Ιστορίας και Αρχαιολογίας ΑΠΘ

Διεθνές Επιστημονικό Συμπόσιο

Το θέατρο επιχειρήσεων της Θεσσαλονίκης στο πλαίσιο του Α Παγκοσμίου πολέμου

**Μπορείς να αναζητήσεις στην Ιστοσελίδα του Τμήματος πληροφορίες σχετικές με τις σπουδές σου**

- **Γραμματεία Τμήματος**  
<http://www.hist.auth.gr/el/διοίκηση-του-τμήματος>
- **Ανακοινώσεις Γραμματείας**  
<http://www.hist.auth.gr/el/ανακοινώσεις-γραμματείας>
- **Ηλεκτρονικές Υπηρεσίες Γραμματείας**  
<https://it.auth.gr/el/users/students>
- **Αναλυτικές πληροφορίες για το Πρόγραμμα Προπτυχιακών Σπουδών**  
<http://www.hist.auth.gr/el/πρόγραμμα-προπτυχιακών-σπουδών>



- Αναλυτικές πληροφορίες για το Πρόγραμμα Μεταπτυχιακών και Διδακτορικών Σπουδών

<http://www.hist.auth.gr/el/μεταπτυχιακό-πρόγραμμα-σπουδών>

- Πληροφορίες για το Πρόγραμμα Erasmus

<http://www.hist.auth.gr/el/πρόγραμμα-erasmus>

Χρήσιμες πληροφορίες που θα διευκολύνουν τη φοιτητική σου ζωή

- Πληροφορίες για τους καθηγητές

- <http://www.hist.auth.gr/el/dep-members>

- Πληροφορίες για τα Σπουδαστήρια

- <http://www.hist.auth.gr/el/βιβλιοθήκες>

- Πληροφορίες για την Υπηρεσία Ηλεκτρονικών Μαθημάτων

- <https://elearning.auth.gr/>

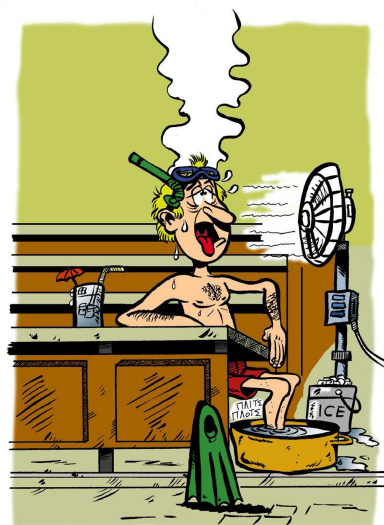
- <http://www.eclass.auth.gr/>

- Πληροφορίες για το Σύστημα Συγγραμμάτων Εύδοξος

- <http://eudoxus.gr>

- Πληροφορίες για την επιβίωση σου στο Α.Π.Θ.

- [https://www.hist.auth.gr/sites/default/files/AUTH\\_odigosepibioshs\\_2016.pdf](https://www.hist.auth.gr/sites/default/files/AUTH_odigosepibioshs_2016.pdf)

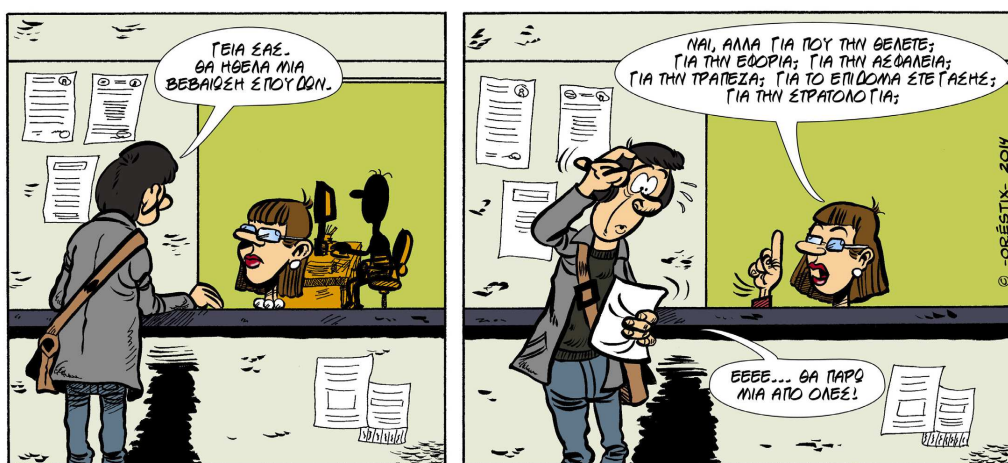


## Γραμματεία: εκεί που χτυπά η καρδιά του Τμήματος...

Πού βρίσκεται: Κτίριο Διοίκησης, 2ος όροφος, γραφεία 208, 209

### Τρόποι Επικοινωνίας:

- ✓ ώρες κοινού: 12.00-13.00 καθημερινά
- ✓ E: [info@hist.auth.gr](mailto:info@hist.auth.gr)
- ✓ T: +30 2310 995221-23-24-25-26



- ❖ Μπορείς να βρεις όλες τις ανακοινώσεις της Γραμματείας που σε αφορούν, στην ιστοσελίδα του Τμήματος: <http://www.hist.auth.gr/el/ανακοινώσεις-γραμματείας>

### Γιατί απευθύνεσαι στη Γραμματεία:

- ❖ **βεβαίωση σπουδών – πιστοποιητικό σπουδών**

Η βεβαίωση λαμβάνεται άμεσα με επίδειξη της ακαδημαϊκής ταυτότητας. Η έκδοση πιστοποιητικού απαιτεί 2-3 ημέρες αφού συμπληρώσεις την αίτηση που σου δίνεται στη Γραμματεία.

- ✓ Μην ξεχνάς να αναφέρεις για ποιο λόγο χρειάζεσαι τη βεβαίωση/πιστοποιητικό σπουδών, όπως π.χ. για φορολογική χρήση, για στρατολογική χρήση (αναβολή στράτευσης) κ.λπ.

❖ **αναλυτική βαθμολογία**

Συμπληρώνεις αίτηση που σου δίνεται από τη Γραμματεία.

❖ **αίτηση ορκωμοσίας.** Βλ. Ορκωμοσία

❖ **στεγαστικό επίδομα** (1.000 ευρώ ανά έτος για τέσσερα έτη).

- ✓ Μπορεί να σε αφορά, εάν κατάγεις από άλλη πόλη και ενοικιάζεις στον τόπο σπουδών σου και εάν πληροίς όλες τις απαραίτητες προϋποθέσεις.
- ✓ Αναλυτικά για τις προϋποθέσεις, τα δικαιολογητικά και τον χρόνο κατάθεσής τους, βλ. τις ανακοινώσεις της Γραμματείας.
- ✓ Πληροφορίες στα τηλέφωνα: 2310 997258, κα Μ. Ζαμπελάκη και 231099 7218, κα Ελ. Ασημακοπούλου

❖ **ιατροφαρμακευτική περίθαλψη**

- ✓ Αν δεν έχεις ιατροφαρμακευτική και νοσοκομειακή περίθαλψη, δικαιούσαι πλήρη ιατροφαρμακευτική και νοσοκομειακή περίθαλψη, σύμφωνα με τις διατάξεις του νέου νόμου 4452/15-02-2017 (Α'17), άρθρο 31, παρ. 3, μόνο με τη χρήση του ΑΜΚΑ σου.

**ΘΥΜΗΣΟΥ!** Δικαιούσαι τις φοιτητικές παροχές (πάσο, στεγαστικό επίδομα) μέχρι και το 12<sup>ο</sup> εξάμηνο σπουδών και εφόσον δεν φοιτάς για την απόκτηση δεύτερου πτυχίου.

## **ΥΠΗΡΕΣΙΕΣ ΗΛΕΚΤΡΟΝΙΚΗΣ ΓΡΑΜΜΑΤΕΙΑΣ ΦΟΙΤΗΤΩΝ**

- ❖ Όπως θα κατανοήσεις ήδη από την εγγραφή σου στο Τμήμα, πολλές υπηρεσίες γραμματείας παρέχονται πλέον ηλεκτρονικά. Μπορείς να τις πληροφορηθείς και να εξοικειωθείς με τη χρήση της ηλεκτρονικής γραμματείας στην ιστοσελίδα:

<https://it.auth.gr/el/eUniversity/studentIS>

## ΠΩΣ ΓΙΝΕΤΑΙ Η ΕΓΓΡΑΦΗ ΣΤΟ ΤΜΗΜΑ

### **Βήμα Α: Υποχρεωτική Ηλεκτρονική Αίτηση Εγγραφής**

Η αίτηση εγγραφής γίνεται στον ιστοχώρο <http://register.auth.gr/register-info> (όπου θα βρεις όλες τις απαραίτητες πληροφορίες) σε ημερομηνίες που ανακοινώνονται από το Υπουργείο Παιδείας και Θρησκευμάτων.

Μπορείς να πληροφορηθείς τις ημερομηνίες και να λάβεις όλες τις οδηγίες στις ανακοινώσεις της Γραμματείας του Τμήματος.

- ❖ Η αίτηση εγγραφής είναι ΥΠΟΧΡΕΩΤΙΚΗ, αλλά ΔΕΝ ΟΛΟΚΛΗΡΩΝΕΙ ΤΗΝ ΕΓΓΡΑΦΗ. Με την εκτύπωση της αίτησης πρέπει να προσέλθεις στη Γραμματεία του Τμήματος .

### **Βήμα Β: Εγγραφή στη Γραμματεία του Τμήματος**

Για τις ημερομηνίες και τις ώρες προσέλευσης και για τα απαραίτητα δικαιολογητικά που πρέπει να προσκομίσεις, όπως αυτά ορίζονται από το Υπουργείο Παιδείας και Θρησκευμάτων, βλ. τις ανακοινώσεις της Γραμματείας.

### **Βήμα Γ. Ύστερα από 2-3 ημέρες λαμβάνεις με sms κωδικούς και οδηγίες πρόσβασης σε υπηρεσίες του Πανεπιστημίου.**

Με αυτόν τον τρόπο θα δημιουργήσεις τον ιδρυματικό σου λογαριασμό, με τον οποίο θα εκδόσεις την ακαδημαϊκή σου ταυτότητα (πάσο) και θα αποκτήσεις πρόσβαση σε όλες τις ηλεκτρονικές υπηρεσίες που παρέχονται στους φοιτητές του ΑΠΘ.

- Για περισσότερες πληροφορίες για την έκδοση του ιδρυματικού λογαριασμού → <https://register.auth.gr/account/>
- Για τον κανονισμό που αφορά τον ιδρυματικό λογαριασμό → <https://it.auth.gr/el/account/univID>

## ΠΩΣ ΓΙΝΕΤΑΙ Η ΕΓΓΡΑΦΗ ΣΕ ΕΞΑΜΗΝΟ

- ✓ ΜΗΝ ΞΕΧΝΑΣ ΤΗΝ ΕΓΓΡΑΦΗ ΣΟΥ ΣΕ ΚΑΘΕ ΕΞΑΜΗΝΟ. Είναι απαραίτητη για τη διατήρηση της φοιτητικής σου ιδιότητας.
- ✓ Η εγγραφή γίνεται **ηλεκτρονικά** σε ημερομηνίες και σε ιστοχώρο που ανακοινώνεται από τη Γραμματεία.

## ΠΩΣ ΔΗΛΩΝΕΙΣ ΜΑΘΗΜΑΤΑ

**Πότε;** Συνήθως **στην αρχή κάθε εξαμήνου**, σε ημερομηνίες που ορίζει η Γραμματεία.

**Πώς; Ηλεκτρονικά.** Η Γραμματεία ανακοινώνει αναλυτικές οδηγίες.

**ΠΡΟΣΟΧΗ** Απαραίτητη η εκτύπωση του αποδεικτικού της δήλωσης (e-mail). Χωρίς αυτήν δεν μπορείς να αποδείξεις ότι δήλωσες τα μαθήματα.

- ✓ Μην περιμένεις την τελευταία ημέρα για να δηλώσεις τα μαθήματα: υπερφορτώνεται το σύστημα!

## ΔΗΛΩΣΗ ΚΑΙ ΠΑΡΑΛΑΒΗ ΣΥΓΓΡΑΜΜΑΤΩΝ: Εύδοξος (<http://eudoxus.gr>)

- ❖ Σύγγραμμα είναι το βιβλίο που σου παραχωρείται δωρεάν για κάθε μάθημα που δηλώνεις.
- ❖ Ο «Εύδοξος» είναι η ηλεκτρονική υπηρεσία στην οποία δηλώνεις τα συγγράμματα που επιλέγεις για κάθε μάθημα.
- ❖ Στην αρχή του εξαμήνου ο Εύδοξος ορίζει τις ημερομηνίες δήλωσης και παραλαβής των συγγραμμάτων. Μπορείς να τις δεις και στις ανακοινώσεις της Γραμματείας.

**ΘΥΜΗΣΟΥ!** Δηλώνεις συγγράμματα μόνο για τα μαθήματα που έχεις προηγουμένως δηλώσει. Σε διαφορετική περίπτωση θα υποχρεωθείς να επιστρέψεις τα συγγράμματα.

## ΟΡΚΩΜΟΣΙΑ

- Δεν γίνεται αυτόματα! Πρέπει να κάνεις αίτηση στη Γραμματεία.
- Μετά το τέλος του 8<sup>ου</sup> εξαμήνου η Γραμματεία ανακοινώνει τις ημερομηνίες για την αίτηση και τα απαραίτητα δικαιολογητικά που πρέπει να προσκομίσεις.
- Πρέπει να υποβάλεις την αίτηση στις καθορισμένες ημερομηνίες, ακόμη και αν δεν έχεις όλα τα αποτελέσματα από τις εξετάσεις του εξαμήνου.
- Μην περιμένεις την τελευταία ημέρα, γιατί ο έλεγχος των δικαιολογητικών απαιτεί χρόνο!

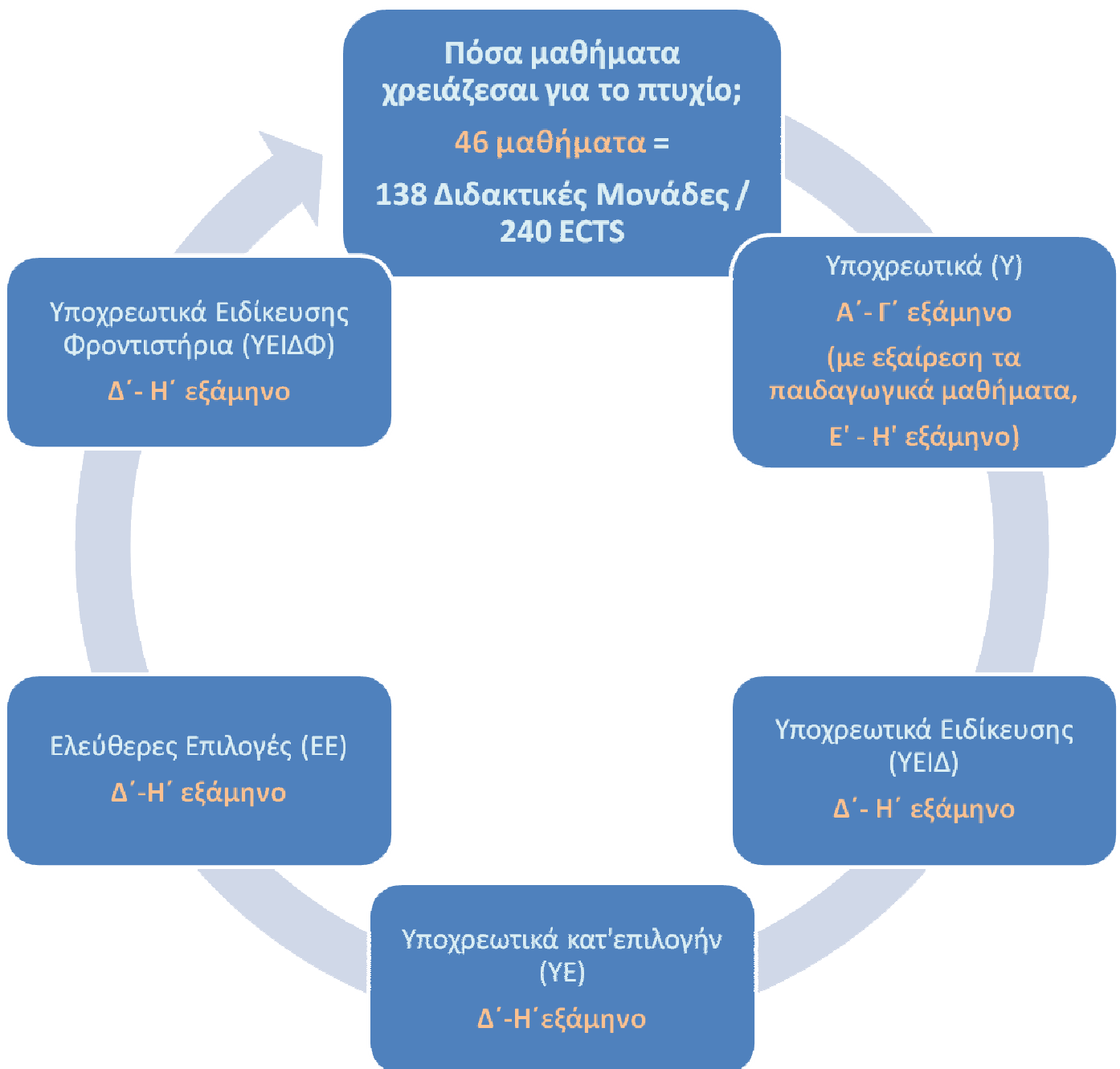
**ΘΥΜΗΣΟΥ!** Στο 7<sup>ο</sup> εξάμηνο πήγαινε στη Γραμματεία για να ελέγξεις ότι έχεις περάσει τα σωστά μαθήματα που απαιτούνται για τη λήψη του πτυχίου.



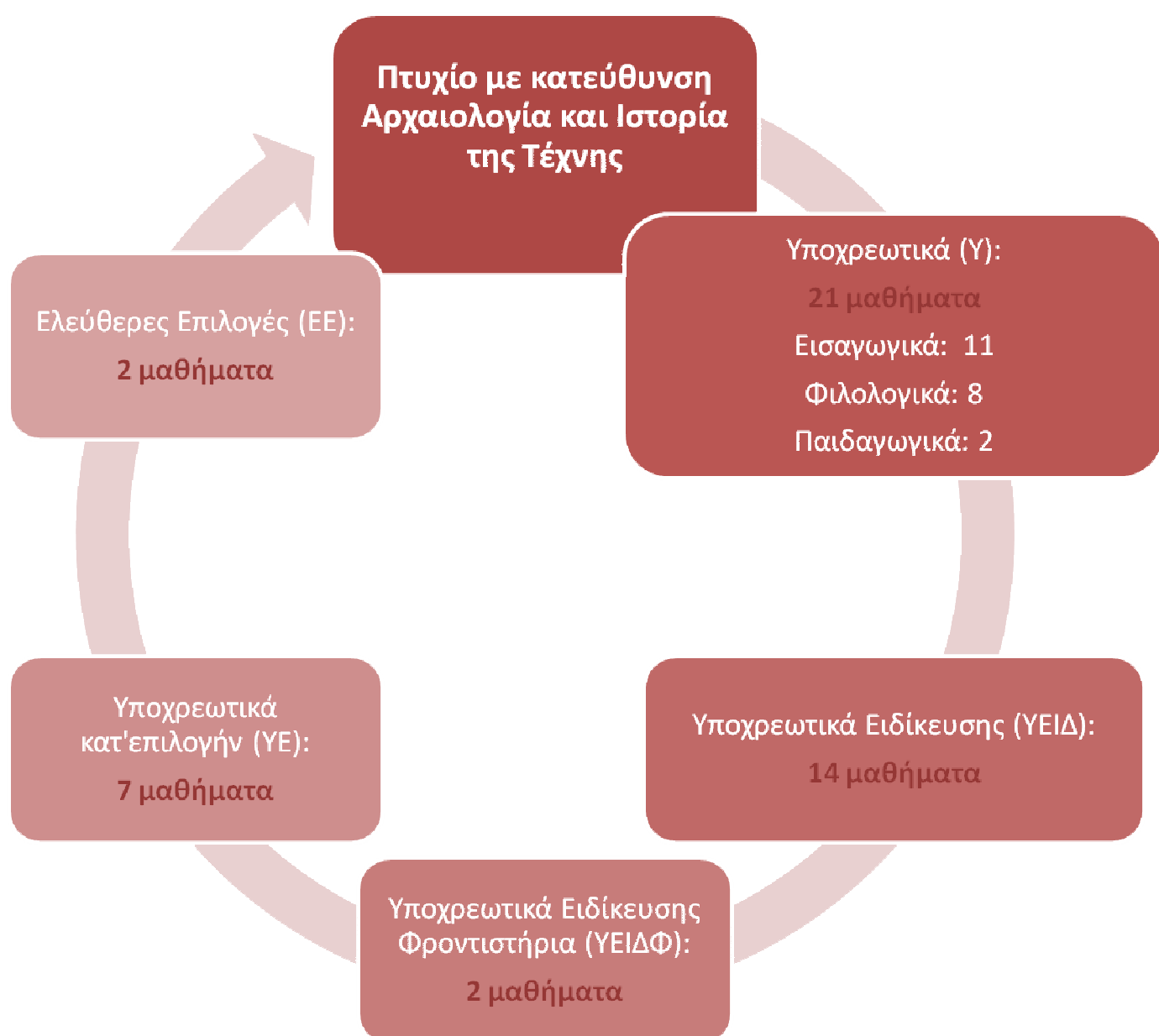
## Θέλεις πτυχίο; Οργανώσου!

**Βήμα 1:** Ανατρέχεις στον Οδηγό Σπουδών στην Ιστοσελίδα του Τμήματος: <http://www.hist.auth.gr/οδηγός-προπτυχιακών-σπουδών>

**Βήμα 2:** Σύμβουλος Σπουδών 2015-16: Ελισάβετ Χατζηαντωνίου, Επικ. Καθηγήτρια, Γραφ. 408β, 4<sup>ος</sup> όροφος, Νέο Κτίριο Φιλοσοφικής Σχολής, τηλ. 2310997333, mail: [ehatzian@hist.auth.gr](mailto:ehatzian@hist.auth.gr)

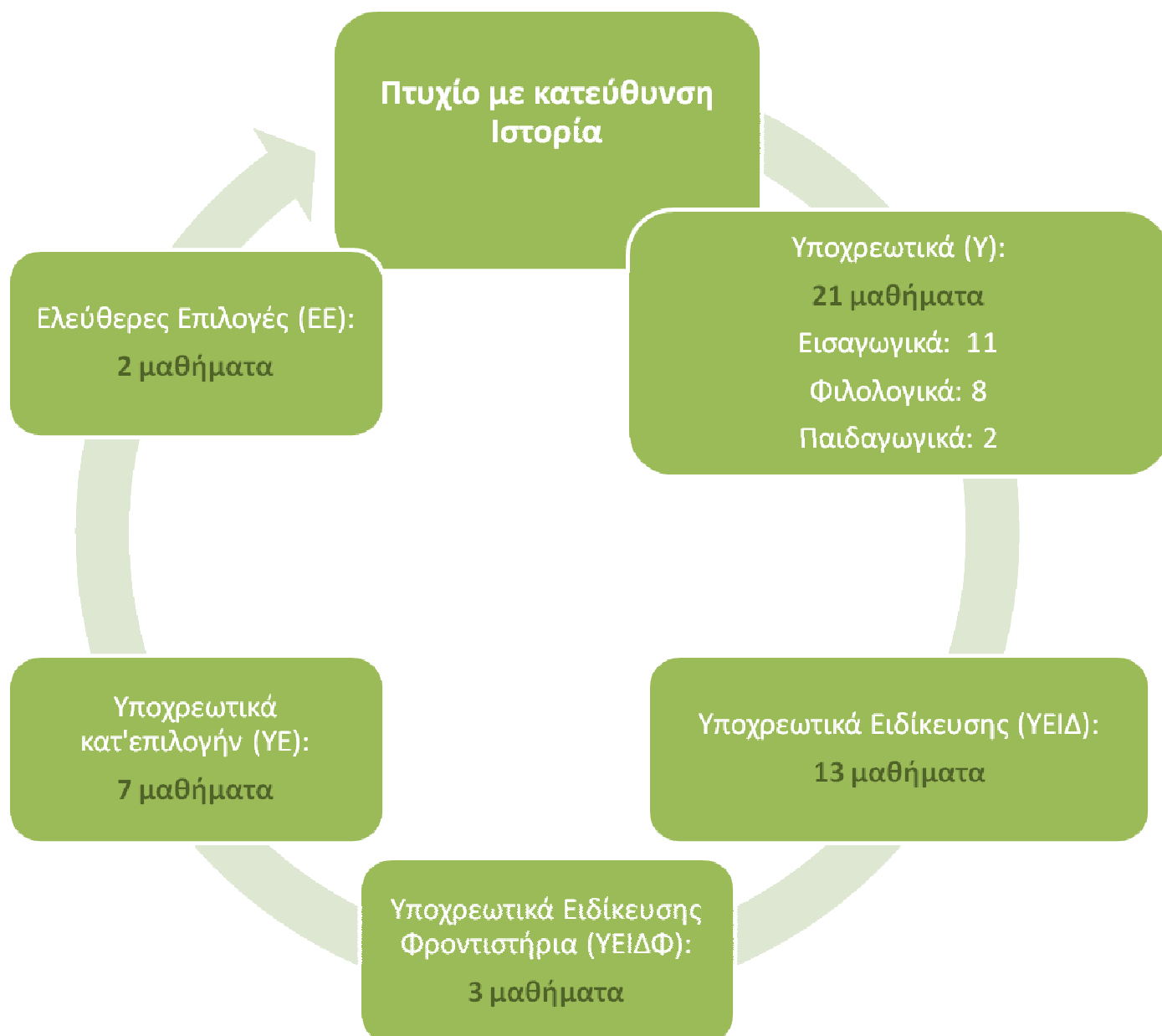


## Πώς επιλέγεις τα μαθήματά σου; Ποια κατεύθυνση θα ακολουθήσεις;





**Πώς επιλέγεις τα μαθήματά σου;  
Ποια κατεύθυνση θα ακολουθήσεις;**



Τι πρέπει να προσέξεις για να οργανώσεις σωστά τις σπουδές σου και να πάρεις το πτυχίο σου – χρήσιμες συμβουλές!  
ΘΥΜΗΣΟΥ! Δηλώνεις 5-9 μαθήματα ανά εξάμηνο

8 Μαθήματα Πιστοποίησης Παιδαγωγικής και Διδακτικής Επάρκειας (ΠΠΔΕ) ΝΕΟ !

...βλέπε παρακάτω

7 Μαθήματα Υποχρεωτικά κατ' επιλογήν (ΥΕ)

Δεν μπορούν να είναι περισσότερα από 2 του ίδιου γνωστικού αντικειμένου

2 ή 3 Μαθήματα Υποχρεωτικά Ειδίκευσης Φροντιστήρια (ΥΕΙΔΦ)

Πρέπει να δηλωθούν στην αρχή του εξαμήνου στις Γραμματείες των Τομέων - έχε το νου σου στις Ανακοινώσεις στην Ιστοσελίδα του Τμήματος  
<http://www.hist.auth.gr/el/ανακοινώσεις-γραμματείας>

Υπάρχει οροφή 20 ατόμων

Υποχρεωτική παρακολούθηση - μέχρι 2 απουσίες

2 Μαθήματα Ελεύθερης Επιλογής (ΕΕ)

είτε από ΥΕ μαθήματα του Τμήματός σου  
είτε από άλλα Τμήματα του ΑΠΘ

προϋπόθεση: να μην emπίπτουν σε γνωστικό πεδίο του Τμήματος

Για να μπορείς να διδάξεις στη Μέση Εκπαίδευση χρειάζεσαι την Πιστοποίηση Παιδαγωγικής και Διδακτικής Επάρκειας (ΠΠΔΕ) που πιστώνεται αυτόματα στο πτυχίο σου – τι μαθήματα πρέπει να επιλέξεις;



## Αξιολόγηση του φοιτητή από τον καθηγητή – τρόποι εξέτασης

- Ο τρόπος εξέτασης καθορίζεται από τον διδάσκοντα
- Εξετάζεσαι στο τέλος κάθε εξαμήνου ή στην εξεταστική Σεπτεμβρίου – έχε το νου σου στο τέλος κάθε εξαμήνου για σχετικές ανακοινώσεις
- Στην περίπτωση που αποτύχεις πάνω από 3 φορές σε ένα μάθημα, έχεις το δικαίωμα να ζητήσεις από το Τμήμα σου εξέταση από τριμελή επιτροπή, από την οποία εξαιρείται ο καθηγητής που εξέταζε το μάθημα

### Γραπτή εξέταση

Οι ακριβείς ημερομηνίες αναρτώνται στις Ανακοινώσεις της Γραμματείας στην Ιστοσελίδα του Τμήματος - βλέπε *Πρόγραμμα Εξεταστικής*

### Προφορική εξέταση

Ο κάθε διδάσκοντας φροντίζει να αναρτήσει στους Πίνακες Ανακοινώσεων στα επιμέρους Σπουδαστήρια ή να αποστείλει μέσω ηλεκτρονικού ταχυδρομείου (πανεπιστημιακό email) τις ημερομηνίες εξέτασης.

Υπάρχει ειδική κατηγορία φοιτητών (π.χ. άτομα με δυσλεξία κ.λπ.) που εξετάζεται προφορικά. Τα ονόματά τους γνωστοποιούνται στο διδάσκοντα από τη Γραμματεία του Τμήματος.

### Γραπτή και προφορική εξέταση

### Απαλλακτική γραπτή εργασία

Σε συνεννόηση με το διδάσκοντα, συνήθως στα ΥΕΙΔΦ - Φροντιστήρια

### Ενισχυτική γραπτή εργασία

Σε συνεννόηση με το διδάσκοντα

## Κανόνες δεοντολογίας για τους φοιτητές

### A. Αντιγραφή στις εξετάσεις

**Δεν είναι καλή ιδέα** να προσπαθήσεις κατά τη διάρκεια της εξέτασης να αντιγράψεις, να συνεργαστείς με φίλους και συναδέλφους, να χρησιμοποιήσεις σημειώσεις και άλλα ηλεκτρονικά μέσα, όπως κινητό τηλέφωνο, πέραν εκείνων που επιτρέπει ο εξεταστής.

Επίσης, **δεν είναι καλή ιδέα** να στείλεις κάποιον συμφοιτητή ή άλλον φίλο σου στη θέση σου - θα διαπιστωθεί εύκολα η μη αυτοπρόσωπη παρουσία στην εξέταση καθώς η επίδειξη φοιτητικής ταυτότητας είναι υποχρεωτική.

Στην περίπτωση που αγνοήσεις τις παραπάνω συστάσεις στη διάρκεια της εξεταστικής διαδικασίας, ακολουθεί αποκλεισμός από τις εξετάσεις μιας εξεταστικής περιόδου και από τις επαναληπτικές του Σεπτεμβρίου. Επιπλέον, προβλέπεται αυστηρή ποινή και για την ακριβή αντιγραφή από το βιβλίο.

**ΣΥΜΒΟΥΛΗ:** Η γραπτή εξέταση είναι ένας τρόπος αξιολόγησης που ακολουθείται διεθνώς. Μη φέρνεις τους καθηγητές ή τους επιτηρητές σου σε δύσκολη θέση.

## B. Λογοκλοπή

**Δεν επιτρέπεται** η λογοκλοπή, δηλαδή η χρήση πνευματικών δημιουργημάτων τρίτων και η εμφάνισή τους ως δικών σου κατά τη διαδικασία εκπόνησης εργασιών στο πλαίσιο των πανεπιστημιακών σου μαθημάτων.

Με τον ίδιο τρόπο, **δεν είναι σωστό** να παρουσιάζεις ως δική σου μία εργασία που έχει γίνει σε συνεργασία με άλλους συμφοιτητές σου ή την έχεις βρει έτοιμη στο Διαδίκτυο ή ακόμη χειρότερα έχεις πληρώσει σε ξένο προς το Πανεπιστήμιο φορέα για να σου την ετοιμάσει.

Η αντιγραφή ή χρησιμοποίηση τμήματος ή στο σύνολο εργασίας άλλου συγγραφέα, δημοσιευμένης ή μη, χωρίς τη δέουσα αναφορά αποτελεί **σοβαρότατο ακαδημαϊκό παράπτωμα** και μπορεί να οδηγήσει κατόπιν απόφασης της Γενικής Συνέλευσης Ειδικής Σύθεσης του Τμήματος ακόμη και σε αφαίρεση της φοιτητικής σου ιδιότητας.



## Ηλεκτρονική αξιολόγηση των μαθημάτων

Έχεις τη δυνατότητα να αξιολογήσεις το περιεχόμενο, τον τρόπο διδασκαλίας και τα μέσα που χρησιμοποιούνται στο μάθημά σου

Μη χάσεις την ευκαιρία, καθώς είναι ο μόνος τρόπος να γίνουμε όλοι καλύτεροι!

Τρόπος πρόσβασης: Μπαίνεις στην Ιστοσελίδα της ΜΟΔΙΠ (Μονάδα Διασφάλισης Ποιότητας): <http://qa.auth.gr> στην ενότητα Αξιολόγηση Μαθημάτων, αφού πρώτα κάνεις είσοδο στον Ιδρυματικό σου Λογαριασμό με το Όνομα Χρήστη (username) και τον Προσωπικό Κωδικό σου (password).

**ΔΙΕΥΚΡΙΝΙΣΗ:** Θα πρέπει να έχεις το νου σου να ενημερωθείς για τις ακριβείς ημερομηνίες που ανοίγουν τα ερωτηματολόγια προς τους φοιτητές για το Τμήμα μας μέσα από το σύνδεσμο Ηλεκτρονική Αξιολόγηση της Ιστοσελίδας της ΜΟΔΙΠ.

The screenshot shows a web browser window with the URL [qa.auth.gr/el/report/evaluation](http://qa.auth.gr/el/report/evaluation). The page header includes the logo of the Quality Assurance Unit (MOΔIP) and the text 'Μονάδα Διασφάλισης Ποιότητας Αριστοτέλειο Πανεπιστήμιο Θεσσαλονίκης'. The main navigation menu has tabs for 'Αρχή', 'Το ΑΠΘ', 'Διασφάλιση Ποιότητας', 'Σύστημα Διαχείρισης Ποιότητας', 'Επικαρπότητα', and 'Ηλεκτρονική Αξιολόγηση'. The 'Ηλεκτρονική Αξιολόγηση' tab is active, displaying the 'Αξιολόγηση Μαθημάτων' form. The form includes dropdown menus for 'Τμήμα' (set to 'Όλα τα Τμήματα'), 'Επίπεδο Σπουδών' (set to 'Προπτυχιακό'), 'Ακαδημαϊκό Έτος' (set to '2015-2016'), and 'Εξάμηνο' (set to 'Χειμερινό Εξάμηνο'). A 'Υποβολή' (Submit) button is located at the bottom right of the form. On the left side, there are several menu sections: 'Αρχή' with sub-items like 'Το ΑΠΘ', 'Διασφάλιση Ποιότητας', 'Σύστημα Διαχείρισης Ποιότητας', 'Επικαρπότητα', and 'Ηλεκτρονική Αξιολόγηση'; 'e-Οδηγός Σπουδών' with 'Αναζήτηση'; 'Αναφορές' with 'Αξιολόγηση Μαθημάτων', 'Αξιολόγηση Υποδομών', 'Πίνακες Έκθεσης Αξιολόγησης', and 'Ακαδημαϊκά Στατιστικά'; and a bottom section with 'Οδηγίες Χρήσης', 'Συχνές Ερωτήσεις', 'Χρήσιμα Έντυπα', and 'Συντομογραφίες'.

# Υπηρεσία Ηλεκτρονικών Μαθημάτων

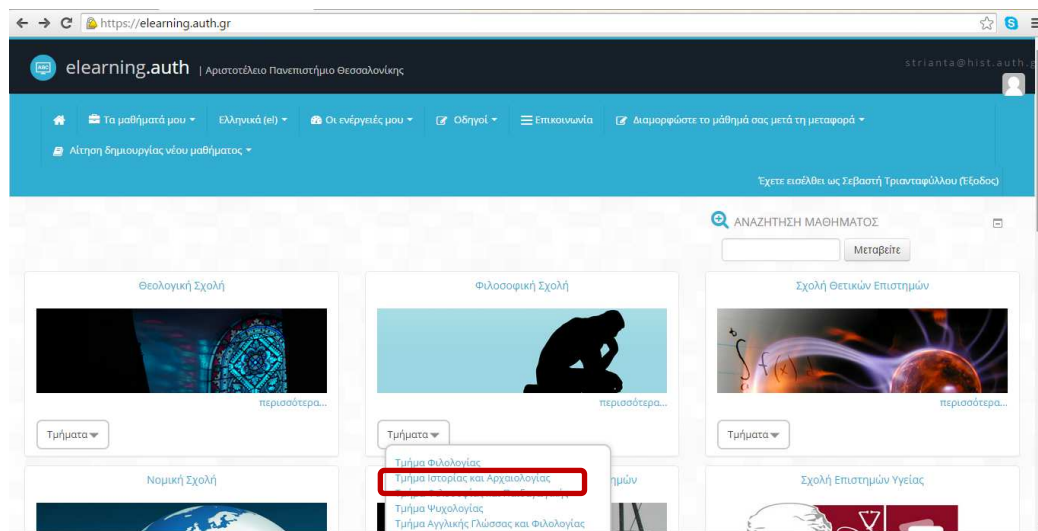
## Πώς μπορώ να βρω πληροφοριακό υλικό για τα μαθήματά μου;

### A. Ηλεκτρονική πλατφόρμα e-learning

Πρόκειται για τη διαδικτυακή πλατφόρμα που φιλοξενεί τα ηλεκτρονικά μαθήματα που αναπτύσσουν οι διδάσκοντες για τους φοιτητές τους

**Τρόπος πρόσβασης:** Μπαίνεις στο <https://elearning.auth.gr/>, αφού πρώτα κάνεις είσοδο στον Ιδρυματικό σου Λογαριασμό με το Όνομα Χρήστη (username) και τον Προσωπικό Κωδικό σου (password).

**ΔΙΕΥΚΡΙΝΙΣΗ:** Στην Υπηρεσία αυτή έχεις πρόσβαση μετά το πέρας των ηλεκτρονικών δηλώσεων, οπότε και θεωρείσαι τυπικά εγγεγραμμένος στο μάθημα.





# Υπηρεσία Ηλεκτρονικών Μαθημάτων

## Πώς μπορώ να βρω πληροφοριακό υλικό για τα μαθήματά μου;

### Β. Ηλεκτρονική πλατφόρμα e-class

Αποτελεί ένα ολοκληρωμένο Σύστημα Διαχείρισης Ηλεκτρονικών Μαθημάτων χωρίς την απαίτηση εξειδικευμένων τεχνικών γνώσεων

**Τρόπος πρόσβασης:** Μπαίνεις στο <http://www.eclass.auth.gr/>, αφού πρώτα κάνεις είσοδο στον Ιδρυματικό σου Λογαριασμό με το Όνομα Χρήστη (username) και τον Προσωπικό Κωδικό σου (password).

The screenshot displays the Open eClass Course Management System interface. The header includes the logo and the text 'OPEN eCLASS Course Management System'. The main content area is titled 'Open eClass - Πλατφόρμα Ασύγχρονης Τηλεκπαίδευσης' and contains a paragraph describing the system. Below this, there is a section for 'Ανακοινώσεις' (Announcements) with three entries:

- Αναβάθμιση Πλατφόρμας Ασύγχρονης Τηλεκπαίδευσης ΑΠΘ** (Δευτέρα, 16 Φεβρουαρίου 2015)  
Σας ενημερώνουμε ότι από 16/2/2015 η Πλατφόρμα Ασύγχρονης Τηλεκπαίδευσης ΑΠΘ έχει αναβαθμιστεί στην έκδοση 2.11.3. Περισσότερες πληροφορίες παρέχονται στην ιστοσελίδα <http://www.openeclass.org>.
- Αναβάθμιση Πλατφόρμας Ασύγχρονης Τηλεκπαίδευσης ΑΠΘ** (Τρίτη, 08 Απριλίου 2014)  
Σας ενημερώνουμε ότι από 8/4/2014 η Πλατφόρμα Ασύγχρονης Τηλεκπαίδευσης ΑΠΘ έχει αναβαθμιστεί στην έκδοση 2.9. Ανάμεσα στα καινούρια χαρακτηριστικά της πλατφόρμας περιλαμβάνονται τα εξής:
  - Βελτιώσεις λειτουργικότητας στην 'Ανταλλαγή Μηνυμάτων'.
  - Βελτιώσεις λειτουργικότητας στις 'Ασκήσεις'.
  - Βελτιώσεις στη λειτουργία της εγγραφής σε μαθήματα.
  - Διάφορες διορθώσεις στην Τραμμή μάθησης.
  - Διορθώσεις στην πιστοποίηση χρηστών μέσω εξωτερικής βάσης δεδομένων...[Περισσότερα]
- Αναβάθμιση Πλατφόρμας Ασύγχρονης Τηλεκπαίδευσης ΑΠΘ** (Πέμπτη, 05 Δεκεμβρίου 2013)  
Σας ενημερώνουμε ότι από 5/12/2013 η Πλατφόρμα Ασύγχρονης Τηλεκπαίδευσης ΑΠΘ έχει αναβαθμιστεί στην έκδοση 2.8. Ανάμεσα στα καινούρια χαρακτηριστικά της πλατφόρμας περιλαμβάνονται τα εξής:

## Να μην ξεχάσω...

### ΜΑΘΗΜΑΤΑ

- ⇒ *Χειμερινό εξάμηνο*
  - Αρχίζει την 1η Οκτωβρίου 2019
  - Τελειώνει στις 13 Ιανουαρίου 2020
  
- ⇒ *Εαρινό εξάμηνο*
  - Αρχίζει στις 10 Φεβρουαρίου 2020
  - Τελειώνει στις 22 Μαΐου 2020

### ΕΞΕΤΑΣΕΙΣ

- *Εξεταστική Σεπτεμβρίου 2019:*  
2 – 30 Σεπτεμβρίου 2019
  
- *Εξεταστική Ιανουαρίου - Φεβρουαρίου 2020:*  
16 Ιανουαρίου – 7 Φεβρουαρίου 2020
  
- *Εξεταστική Ιουνίου 2020 :*  
27 Μαΐου – 19 Ιουνίου 2020

### ΑΡΓΙΕΣ

- ⇒ *Οκτώβριος*
  - Δευτέρα **28** Οκτωβρίου 2019 (επέτειος του ΟΧΙ)
  
- ⇒ *Δεκέμβριος – Ιανουάριος*
  - Τρίτη **24** Δεκεμβρίου 2019 – Τρίτη **7** Ιανουαρίου 2020 (Διακοπές Χριστουγέννων)
  
- ⇒ *Φεβρουάριος – Μάρτιος*
  - Πέμπτη **27** Φεβρουαρίου – Τρίτη **3** Μαρτίου 2020 (Διακοπές Αποκριάς)
  - Τετάρτη **25** Μαρτίου 2020 (Επέτειος του 1821)
  
- ⇒ *Απρίλιος*
  - Δευτέρα **13** Απριλίου – Κυριακή **24** Απριλίου 2020 (Διακοπές Πάσχα)
  
- ⇒ *Μάιος*
  - Παρασκευή **1η** Μαΐου 2020 (Πρωτομαγιά)
  
- ⇒ *Ιούνιος*
  - Δευτέρα **8** Ιουνίου 2020 (Αγίου Πνεύματος)

+ Ημέρα φοιτητικών εκλογών (η ακριβής ημερομηνία θα ανακοινωθεί κατά το εαρινό εξάμηνο).



## Κρυμμένα μυστικά...

### Βιβλιοθήκες και Σπουδαστήρια

Οι βιβλιοθήκες ή σπουδαστήρια (έτσι ονομάζουμε στο Τμήμα μας τις βιβλιοθήκες των Τομέων) σου προσφέρουν τα βιβλία που είναι απαραίτητα για την παρακολούθηση των μαθημάτων και τη συγγραφή των εργασιών, καθώς και ένα κατάλληλο περιβάλλον ανάγνωσης. Λειτουργούν δηλαδή και ως αναγνωστήρια, στα οποία μπορείς να εργαστείς είτε με υπολογιστές που διατίθενται είτε με τον προσωπικό σου υπολογιστή.

- ❖ Όλες οι βιβλιοθήκες και τα σπουδαστήρια του ΑΠΘ, καθώς και οι υπηρεσίες που προσφέρουν οργανώνονται από την Κεντρική Βιβλιοθήκη. Είναι χρήσιμο να εξοικειωθείς με την ιστοσελίδα της, [www.lib.auth.gr](http://www.lib.auth.gr)

Για να δεις πού βρίσκονται όλες οι βιβλιοθήκες του ΑΠΘ και τις υπηρεσίες που προσφέρουν →

<https://www.lib.auth.gr/el/βιβλιοθήκες>

Για να δεις όλες τις υπηρεσίες που προσφέρει η Κεντρική Βιβλιοθήκη του Αριστοτελείου Πανεπιστημίου στους φοιτητές →

<https://www.lib.auth.gr/el/υπηρεσίες-φοιτητές>

### Εντόπισε τις βιβλιοθήκες/σπουδαστήρια του Τμήματος

- Βιβλιοθήκη **Κλασικής Φιλολογίας και Αρχαίας Ιστορίας** (Νέο Κτίριο Φιλοσοφικής Σχολής, 2<sup>ος</sup> όροφος, 201)
  - Βιβλιοθήκη **Βυζαντινής και Μεσαιωνικής Ιστορίας** (Νέο Κτίριο Φιλοσοφικής Σχολής, 4<sup>ος</sup> όροφος, 406)
  - Βιβλιοθήκη **Κέντρου Βυζαντινών Ερευνών** (Βασιλίσσης Όλγας 36, «Κτίριο Μέλισσα», 54641 Θεσσαλονίκη)
  - Βιβλιοθήκη **Νεότερης και Σύγχρονης Ιστορίας** (Νέο Κτίριο Φιλοσοφικής Σχολής, 4<sup>ος</sup> όροφος, 401)
  - Βιβλιοθήκη **Λαογραφίας και Κοινωνικής Ανθρωπολογίας** (Παλαιό Κτίριο Φιλοσοφικής Σχολής, 1<sup>ος</sup> όροφος, 104)
  - Βιβλιοθήκη Τομέων **Αρχαιολογίας και Ιστορίας της Τέχνης** (Νέο Κτίριο Φιλοσοφικής Σχολής, 3<sup>ος</sup> όροφος, 301)
- Για το ωράριο λειτουργίας τους, βλ. στον πίνακα ανακοινώσεων έξω από κάθε βιβλιοθήκη και στην ιστοσελίδα τους
  - Για πιο αναλυτικές πληροφορίες, βλ. στον Οδηγό Σπουδών του Τμήματος και στην ιστοσελίδα του Τμήματος → <http://www.hist.auth.gr/el/βιβλιοθήκες>

- ❖ Στη Νέα Πτέρυγα της Φιλοσοφικής Σχολής βρίσκεται η **Θεματική Βιβλιοθήκη** που εξυπηρετεί όλα τα τμήματα της Φιλοσοφικής και στην οποία θα βρεις τα επιστημονικά περιοδικά που σε ενδιαφέρουν. Για το ωράριο λειτουργίας και τις υπηρεσίες που προσφέρει αναζήτησε πληροφορίες → <https://www.lib.auth.gr/el/b200>

### **Πώς εντοπίζεις ένα βιβλίο**

- Η αναζήτηση βιβλίων που περιλαμβάνονται στις βιβλιοθήκες του ΑΠΘ γίνεται ηλεκτρονικά στην ιστοσελίδα <https://www.lib.auth.gr/>
- Εάν το βιβλίο υπάρχει, εμφανίζεται ο ταξινομικός αριθμός του και η βιβλιοθήκη στην οποία βρίσκεται. Ταυτόχρονα λαμβάνεις και άλλες πληροφορίες, όπως εάν το βιβλίο δανείζεται και για πόσο χρονικό διάστημα ή εάν είναι ήδη δανεισμένο.

**ΘΥΜΗΣΟΥ!** Είναι απαραίτητο να σημειώσεις τον ταξινομικό αριθμό, γιατί σύμφωνα με αυτόν γίνεται η τοποθέτηση των βιβλίων στις βιβλιοθήκες.

- Πηγαίνεις στην αντίστοιχη βιβλιοθήκη και αναζητάς το βιβλίο με βάση τον ταξινομικό αριθμό του.
- Η ίδια διαδικασία αφορά και την αναζήτηση περιοδικών.

### **Δανεισμός**

Εάν το βιβλίο δανείζεται, μπορείς να το δανειστείς για ένα συγκεκριμένο χρονικό διάστημα επιδεικνύοντας την κάρτα δανεισμού.

- ✓ Πληροφορίες για την έκδοση της κάρτας δανεισμού → <https://www.lib.auth.gr/el/δανεισμός-κάρτα-κρατήσεις>

**ΘΥΜΗΣΟΥ!** Εάν δεν επιστρέψεις το βιβλίο την καθορισμένη ημέρα, προβλέπεται χρηματική ποινή. Το τρέχον πρόστιμο είναι €0,30/ανά ημέρα καθυστέρησης.

- ✓ Στο άρθρο 4 του κανονισμού λειτουργίας των βιβλιοθηκών του ΑΠΘ μπορείς να λάβεις όλες τις πληροφορίες για τον δανεισμό βιβλίων → <http://www.lib.auth.gr/el/κανονισμός-λειτουργίας>

## Διαδανεισμός

Εάν ένα βιβλίο δεν υπάρχει στο ΑΠΘ, μπορείς να το δανειστείς από άλλα πανεπιστήμια της Ελλάδας και του εξωτερικού. Για την υπηρεσία αυτή →

<https://www.lib.auth.gr/el/διαδανεισμός>

## Ηλεκτρονικές πηγές

Πολλά περιοδικά και συλλογές πηγών βρίσκονται σε ηλεκτρονική μορφή. Μπορείς να εντοπίσεις και να αναζητήσεις τις ηλεκτρονικές πηγές στις οποίες το ΑΠΘ είναι συνδρομητής στο σύνδεσμο:

<https://www.lib.auth.gr/el/ηλεκτρονικές-συνδρομές>

## Αρχεία και Μουσεία

Παρακολουθείς τις διαλέξεις, συμμετέχεις στα σεμινάρια, καταθέτεις εργασίες, συμμετέχεις στις ανασκαφές, στις εκπαιδευτικές ανταλλαγές και εκδρομές; Η εμπειρία της επιστήμης δεν σταματάει εδώ! Τα αρχεία και τα μουσεία του Τμήματος θα σου αποκαλύψουν «καλά κρυμμένα μυστικά και ντοκουμέντα»: το έργο όσων εργάστηκαν ή συνεργάστηκαν με το Τμήμα από τα τέλη της δεκαετίας του 1920, τις δυσκολίες και το αποτέλεσμα της καθημερινής δουλειάς τους, το υλικό και τα ερωτήματα που περιμένουν νέους ερευνητές. Θα σου προσφέρουν τα ερεθίσματα και τα δεδομένα για τις εργασίες σου.

**Μουσείο Εκμαγείων της Φιλοσοφικής Σχολής:** Λειτουργεί στο υπόγειο του νέου κτιρίου της Φιλοσοφικής Σχολής. Η πλειονότητα των εκθεμάτων είναι γύψινα εκμαγεία αρχαίων γλυπτών, αντίγραφα έργων μικροτεχνίας, αντίγραφα τοιχογραφιών μινωικών και μυκηναϊκών αλλά και παλαιοχριστιανικών και βυζαντινών, καθώς και αντίγραφα βυζαντινών εικόνων. Ένα μέρος των εκθεμάτων αποτελούν τα πρωτότυπα έργα, κυρίως κεραμικής και μικροτεχνίας, που προέρχονται από δωρεές αλλά και από παλαιότερες ανασκαφικές έρευνες της Φιλοσοφικής Σχολής.

**Ιστορικό Αρχείο του Πανεπιστημίου:** Στεγάζεται στο Σπουδαστήριο Νεότερης και Σύγχρονης Ιστορίας (4ος όροφος νέου κτιρίου Φιλοσοφικής Σχολής). Οι συλλογές αφορούν πρωτότυπα ιστορικά έγγραφα, φωτοαντίγραφα εγγράφων ή χειρογράφων, εφημερίδες, ιστορικούς χάρτες, μικροφίλμ, καθώς και σπάνια έντυπα διαφόρων αρχείων και βιβλιοθηκών σχετικά με τη νεότερη και σύγχρονη ελληνική ιστορία.

**Λαογραφικό Μουσείο και Αρχείο της Φιλοσοφικής Σχολής:** Λειτουργεί στο υπόγειο του παλαιού κτηρίου της Φιλοσοφικής Σχολής. Περιλαμβάνει δύο συλλογές: (α) Μουσειακά αντικείμενα με συλλογές από λαϊκές ενδυμασίες, κεντήματα, υφαντά, έργα αργυροχοΐας, μεταλλοτεχνίας, ξυλογλυπτικής,

κεραμικής, μουσικών οργάνων, ζωγραφικής και φωτογραφιών. (β) Αρχαιακό υλικό με αδημοσίευτες εργασίες, παροιμίες και τραγούδια, μαγνητοταινίες με πλούσιο μουσικό υλικό από διάφορα μέρη της Ελλάδας και το αρχείο αποκομμάτων του Ν. Γ. Πολίτη.

**Αρχαιοβοτανική συλλογή:** Στεγάζεται στην αίθουσα 301Δ - 3ος όροφος του νέου κτιρίου της Φιλοσοφικής Σχολής. Η μοναδική στη Βόρεια Ελλάδα συγκριτική συλλογή περιλαμβάνει περισσότερα από 6.000 είδη σπόρων εξημερωμένων και άγριων φυτών από την Ελλάδα, τα Βαλκάνια και την Τουρκία. Η συλλογή είναι απαραίτητη για την ανάλυση αρχαιοβοτανικών καταλοίπων από ανασκαφές και είναι ανοιχτή μόνο σε ερευνητές και μεταπτυχιακούς φοιτητές.

**Αρχαιοζωολογική συλλογή:** Στεγάζεται στην αίθουσα 12 του παλαιού κτιρίου της Φιλοσοφικής Σχολής. Συγκριτική συλλογή οστών ζώων, περιλαμβάνει σκελετούς των βασικών εξημερωμένων και άγριων ειδών με αρχαιολογικό ενδιαφέρον. Η συλλογή είναι ανοιχτή μόνο σε ερευνητές και μεταπτυχιακούς φοιτητές.

Για να δεις που βρίσκονται όλα τα Μουσεία και τα Αρχεία του ΑΠΘ και τις υπηρεσίες που προσφέρουν → [http://www.auth.gr/museums\\_archives](http://www.auth.gr/museums_archives)

## ΘΥΜΗΣΟΥ!

- Τα Αρχεία και τα Μουσεία παρουσιάζουν υλικό που σε ορισμένες περιπτώσεις χρήζει ειδικής άδειας πρόσβασης.
- Οι ώρες λειτουργίας τους καθορίζονται στις αρχές του ακαδημαϊκού έτους και ανακοινώνονται σε πίνακες έξω από την κύρια είσοδό τους.



## Από τη θεωρία στην πράξη

Με το πρόγραμμα πρακτικής άσκησης του ΑΠΘ μπορείς να ασκηθείς για διάστημα δύο συνεχόμενων μηνών σε επιλεγμένους δημόσιους και ιδιωτικούς φορείς υποδοχής (αρχαία, εφορείες αρχαιοτήτων, μουσεία, σχολεία κ.ά.) σε διάφορες περιοχές της Ελλάδας.

### Οφέλη:

- πρώτη επαγγελματική εμπειρία
- αμοιβή και ασφαλιστική κάλυψη (σε περίπτωση ατυχήματος)
- αναγνώριση της πρακτικής άσκησης ως μαθήματος (ΑΑΑ 312: 6 ECTS)

### Αίτηση συμμετοχής

1. Ξεκινά η περίοδος υποβολής αιτήσεων πρακτικής άσκησης με σχετική ανακοίνωση στην ιστοσελίδα του Τμήματος.
2. Συνεννοείσαι με κάποιον διδάσκοντα του Τμήματος, ο οποίος θα αναλάβει την επίβλεψη της πρακτικής σου άσκησης.
3. Κάνεις αίτηση δηλώνοντας τους φορείς και το χρονικό διάστημα της πρακτικής άσκησης.

**ΘΥΜΗΣΟΥ!** Κάθε χρόνο πραγματοποιείται ανοιχτή ενημερωτική συνάντηση στο Μουσείο Εκμαγείων.

Για τις προϋποθέσεις συμμετοχής, τα κριτήρια επιλογής και περισσότερες πληροφορίες διάβασε τον οδηγό σπουδών του Τμήματος στο κεφάλαιο «Πρακτική άσκηση φοιτητών Τμήματος Ιστορίας και Αρχαιολογίας».

### Γενικές πληροφορίες:

<https://dasta.auth.gr/cmsitem.aspx?id=93&sid=3>

**Επιστημονικά υπεύθυνη:** Μελαχροινή Παϊσίδου, τηλ. 2310 997127, e-mail: [mpaisidou@hist.auth.gr](mailto:mpaisidou@hist.auth.gr)

**Υποστήριξη φοιτητών:** Έφη Γαβριηλίδου, τηλ. 2310 997067, [gavriilidou@auth.gr](mailto:gavriilidou@auth.gr)





## Ψάξε, ψάξε και θα το βρεις!

Ο Τομέας Αρχαιολογίας πραγματοποιεί αρχαιολογικές ανασκαφές και επιφανειακές έρευνες που αφορούν στην προϊστορική, κλασική και βυζαντινή αρχαιολογία σε διάφορα σημεία της Ελλάδας και της Κύπρου. Στο πλαίσιο αυτό εξοικειώνεσαι με τις τεχνικές της αρχαιολογικής ανασκαφής και της επιφανειακής έρευνας, αλλά και με τις μεθόδους μελέτης και καταγραφής του αρχαιολογικού υλικού.

### Δήλωση συμμετοχής

Οι προκηρύξεις για συμμετοχή στις ανασκαφές και τις επιφανειακές έρευνες αναρτώνται στα γραφεία των καθηγητών που είναι υπεύθυνοι για τις έρευνες αυτές συνήθως προς τα τέλη του εαρινού εξαμήνου.

**ΘΥΜΗΣΟΥ!** Εάν έχεις επιλέξει κατεύθυνση Αρχαιολογίας, μπορείς να βαθμολογηθείς για τη συμμετοχή σου σε ανασκαφή στο πλαίσιο του μαθήματος ΑΑΑ 313 – Ανασκαφή-Σχέδιο.

Για περισσότερες πληροφορίες, διάβασε τον Οδηγό Σπουδών.





## ...Ταξιδεύοντας

Ενημερώσου για τα Ευρωπαϊκά Εκπαιδευτικά Προγράμματα και το νέο  
Πρόγραμμα Erasmus+  
Τμήμα Ευρωπαϊκών Εκπαιδευτικών Προγραμμάτων  
Κτίριο Διοίκησης "Κ. Καραθεοδωρή", 1ος όροφος  
<http://www.eurep.auth.gr/index.php>

Υπεύθυνος Συντονιστής Προγράμματος Erasmus για το Τμήμα μας:

Σεβαστή Τριανταφύλλου, Επίκ. Καθηγήτρια, Γραφ. 304, 3ος όροφος, Νέο  
Κτίριο Φιλοσοφικής Σχολής, τηλ. 997300

Επιχορήγηση της κινητικότητας φοιτητών και προσωπικού σε Ιδρύματα  
Ανώτατης Εκπαίδευσης σε χώρες που συμμετέχουν στο Πρόγραμμα με σκοπό:

- Τη γνωριμία και εξοικείωσή σου με εκπαιδευτικά συστήματα ξένων ευρωπαϊκών πανεπιστημίων
- Την ανάπτυξη νέων δεξιοτήτων και προσόντων που συμβάλλουν στην προσωπική σου βελτίωση και εξέλιξη
- Την ανάπτυξη διαπολιτισμικών δεξιοτήτων και τη συναναστροφή σου με ξένους φοιτητές
- Τη βελτίωση των γλωσσικών σου ικανοτήτων

**Ποια βήματα ακολουθείς από τη στιγμή που παίρνεις την απόφαση να φύγεις  
στο εξωτερικό μέχρι που επιστρέφεις;**

**ΘΥΜΗΣΟΥ!** για να βρεις τα Πανεπιστήμια με τα οποία έχουν υπογραφεί διμερείς  
συμφωνίες με το Τμήμα μας, ανατρέχεις στον Οδηγό Σπουδών και στην Ιστοσελίδα  
του Τμήματος Ευρωπαϊκών Εκπαιδευτικών Προγραμμάτων

<https://eurep.auth.gr/el/students/studies>

Για την υλοποίηση μετακίνησης είναι απαραίτητο να υπάρχει διμερής συμφωνία  
ανταλλαγής φοιτητών μεταξύ του ΑΠΘ και του Ιδρύματος Υποδοχής.





<https://eurep.auth.gr/el/students/studies>

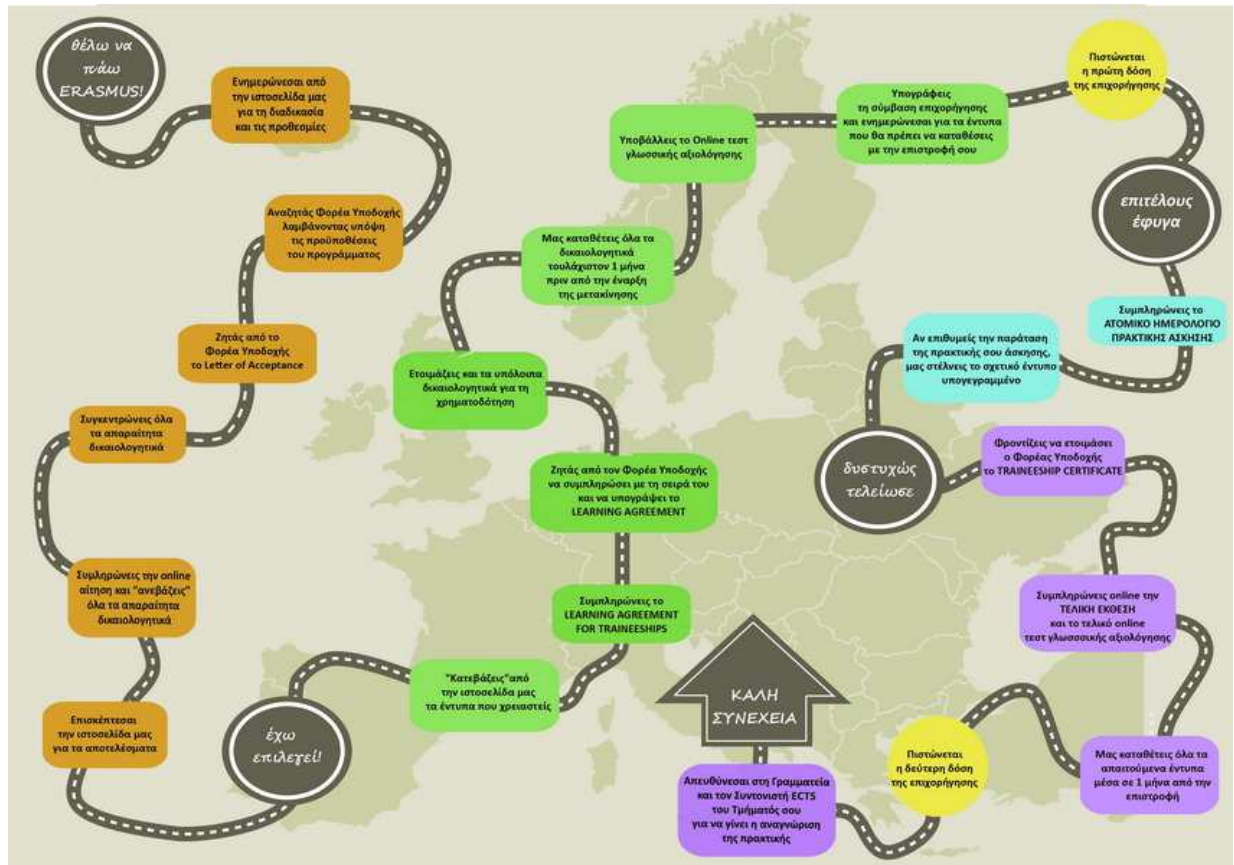
**Σημαντικές ημερομηνίες που δεν πρέπει να ξεχάσεις!**

<https://eurep.auth.gr/el/students/studies>

- Αίτηση εκδήλωσης ενδιαφέροντος για σπουδές, συνήθως τέλη Φεβρουαρίου-αρχές Μαρτίου
- Κατάθεση απαραίτητων δικαιολογητικών, συνήθως μέσα στο πρώτο δεκαήμερο Ιουλίου
- Αίτηση-δήλωση
- Αντίγραφο της αίτησης που κατατέθηκε στο Ίδρυμα Υποδοχής (Application form)
- Αντίγραφο της Συμφωνίας Σπουδών (Learning Agreement), Εξουσιοδότηση ανοίγματος τραπεζικού λογαριασμού,
- Αντίγραφο Ευρωπαϊκής Κάρτας Ασφάλισης Ασθένειας

**Σε ενδιαφέρει να εργασθείς προσωρινά στο εξωτερικό;  
Ενημερώσου για τα Προγράμματα Πρακτικής Άσκησης**

<https://eurep.auth.gr/el/students/traineeship>



<https://eurep.auth.gr/el/students/traineeship>

Σου δίνεται η δυνατότητα από το 1ο έτος των προπτυχιακών σου σπουδών, αλλά και ως μεταπτυχιακός φοιτητής και υποψήφιος διδάκτορας, να πραγματοποιήσεις πρακτική άσκηση στο εξωτερικό σε Πανεπιστήμια/Επιχειρήσεις/Οργανισμούς.

- **Σε ποια κράτη;**
- α) Στα κράτη-μέλη της Ευρωπαϊκής Ένωσης (ΕΕ)
- β) Στις χώρες του Ευρωπαϊκού Οικονομικού Χώρου - ΕΟΧ (Νορβηγία, Ισλανδία, Λιχτενστάιν)
- γ) Στις συνεργαζόμενες χώρες εκτός ΕΕ: Τουρκία, Βόρεια Μακεδονία
- **ΔΙΕΥΚΡΙΝΙΣΗ:** Για την πρακτική άσκηση ΔΕΝ είναι απαραίτητο να υπάρχει συμφωνία ανταλλαγής φοιτητών μεταξύ του ΑΠΘ και του φορέα Υποδοχής
- **Περίοδος μετακίνησης;**  
2-12 μήνες

**ΘΥΜΗΣΟΥ!** Μπορείς να μετακινηθείς για πρακτική άσκηση σε όλους τους κύκλους σπουδών.

- **ΣΗΜΑΝΤΙΚΟ 1:** Μπορείς να μετακινηθείς για πρακτική άσκηση ακόμη και ως πρόσφατος απόφοιτος στο πρώτο έτος της αποφοίτησής σου, με την προϋπόθεση να έχει εγκριθεί η αίτησή σου, την οποία θα έχεις υποβάλει όσο είσαι φοιτητής στο τελευταίο έτος.
- **ΣΗΜΑΝΤΙΚΟ 2:** Μπορείς να λάβεις επιχορήγηση για κινητικότητα το πολύ μέχρι 12 μήνες ανά κύκλο σπουδών, ανεξαρτήτως του αριθμού και του είδους της κινητικότητας (σπουδές ή πρακτική άσκηση). Όσον αφορά στους πρόσφατους απόφοιτους, η διάρκεια μετακίνησής τους για πρακτική άσκηση συνυπολογίζεται στο ανώτατο όριο των 12 μηνών ανά κύκλο σπουδών, κατά τη διάρκεια του οποίου αιτούνται για πρακτική άσκηση.
- **Πότε έχω το νου μου για την υποβολή αίτησης;**  
Συνήθως το μήνα Μάιο.



## **Μάθε αλλιώς!**

### **⇒ Κύκλος ανθρωπολογικών και λαογραφικών ομιλιών ΑΠΘ/ΠΑΜΑΚ**

Ετήσιος κύκλος ανθρωπολογικών και λαογραφικών ομιλιών γύρω από μια θεματική.

**Πότε;** Κατά κανόνα ημέρα Παρασκευή στις 18.30.

**Πού;** Συνήθως στο σπουδαστήριο Λαογραφίας (Παλαιό Κτίριο Φιλοσοφικής Σχολής, αίθ. 104-105).

**Πληροφορίες και πρόγραμμα:** <https://seminarialak.wordpress.com/>

<http://www.hist.auth.gr/el/εκδηλώσεις-σεμινάρια>

**ΘΥΜΗΣΟΥ!** Μία ώρα πριν τις ομιλίες πραγματοποιούνται ξεναγήσεις στο Μουσείο Λαογραφίας (Παλαιό κτίριο Φιλοσοφικής, αίθ. 8).

### **⇒ Σεμινάρια του Τομέα Νεότερης και Σύγχρονης Ιστορίας, Λαογραφίας και Κοινωνικής Ανθρωπολογίας**

Σεμινάρια που αφορούν στη νεότερη και σύγχρονη ιστορία, στη λαογραφία και στην κοινωνική ανθρωπολογία.

**Πότε;** Κατά κανόνα ημέρα Πέμπτη στις 19.15.

**Πού;** Ιστορικό Αρχείο (Νέο Κτίριο Φιλοσοφικής Σχολής, αίθ. 401).

**Πληροφορίες:** <http://www.hist.auth.gr/el/εκδηλώσεις-σεμινάρια>

### **⇒ Colloquium του Τομέα Αρχαιολογίας**

Διαλέξεις που αφορούν σε διάφορους τομείς και περιόδους της αρχαιολογίας.

**Πότε;** Κατά κανόνα ημέρα Πέμπτη στις 19.00.

**Πού;** Μουσείο Εκμαγείων (Υπόγειο Νέου Κτιρίου Φιλοσοφικής Σχολής).

**Πληροφορίες:** <http://www.hist.auth.gr/el/εκδηλώσεις-σεμινάρια>

### **⇒ Colloquium Υποψηφίων Διδασκτόρων και Μεταπτυχιακών Φοιτητών του Τομέα Αρχαίας Ελληνικής και Ρωμαϊκής, Βυζαντινής και Μεσαιωνικής Ιστορίας**

Διαλέξεις των υποψηφίων διδασκόντων και των μεταπτυχιακών σχετικές με τις ερευνητικές τους εργασίες.

**Πότε;** Κατά κανόνα το δεύτερο με τρίτο δεκαήμερο του Ιανουαρίου.

**Πού;** Σπουδαστήριο Βυζαντινής και Μεσαιωνικής Ιστορίας.

**Πληροφορίες:** <http://www.hist.auth.gr/el/εκδηλώσεις-σεμινάρια>

⇒ **Εκπαιδευτικές εκδηλώσεις Εργαστηρίου Βοηθητικών Επιστημών της Ιστορίας**

Το Εργαστήριο Βοηθητικών Επιστημών της Ιστορίας διοργανώνει εκπαιδευτικές εκδηλώσεις (διαλέξεις, γλωσσικά μαθήματα, σεμινάριο παλαιογραφίας κ.ά.) για προπτυχιακούς και μεταπτυχιακούς φοιτητές, με σκοπό να ενισχύσει τις ερευνητικές τους ικανότητες και τον ιστορικό τους προβληματισμό. Τα σεμινάρια ανακοινώνονται στην αρχή της ακαδημαϊκής χρονιάς στην ιστοσελίδα του τμήματος.

**Πληροφορίες:** <https://www.hist.auth.gr/el/ανακοινώσεις-γραμματείας>

⇒ **Το Αρχαιολογικό Έργο στη Μακεδονία και στη Θράκη (ΑΕΜΘ)**

Επιστημονική συνάντηση στην οποία παρουσιάζονται τα αποτελέσματα των αρχαιολογικών ερευνών που διεξήχθησαν στη Μακεδονία και τη Θράκη κατά το προηγούμενο ημερολογιακό έτος.

**Πότε;** Το Μάρτιο κάθε έτους.

**Πού;** Αίθουσα Τελετών (Παλαιό Κτίριο Φιλοσοφικής Σχολής).

**Πληροφορίες και πρόγραμμα:** <http://www.aemth.gr/el/>

<http://www.hist.auth.gr/el/εκδηλώσεις-σεμινάρια>

**ΘΥΜΗΣΟΥ!** Εισάγοντας την ηλεκτρονική σου διεύθυνση στην ιστοσελίδα του ΑΕΜΘ (Εγγραφή σε ενημερωτικά δελτία), μπορείς να λαμβάνεις όλες τις πληροφορίες σχετικά με τη συνάντηση και τις εκδόσεις των πρακτικών της στο e-mail σου.



## ⇒ Ομάδα Συζήτησης για την αρχαιολογία του υδάτινου τοπίου

Ομάδα συζήτησης σχετικά με την αρχαιολογία και ιστορία του υδάτινου τοπίου γενικότερα, αλλά και σε σχέση με πιο ειδικά ζητήματα της έρευνας. Πραγματοποιούνται διαλέξεις, παρουσιάσεις, προβολή ταινιών κ.ά.

**Πληροφορίες:** Facebook Public group «Αρχαιολογία του υδάτινου τοπίου»:  
<https://www.facebook.com/groups/964713553546791/>  
<http://www.hist.auth.gr/el/εκδηλώσεις-σεμινάρια>

## ⇒ Δράσεις του Κέντρου Βυζαντινών ερευνών (ΚΒΕ)

Στο ΚΒΕ πραγματοποιούνται

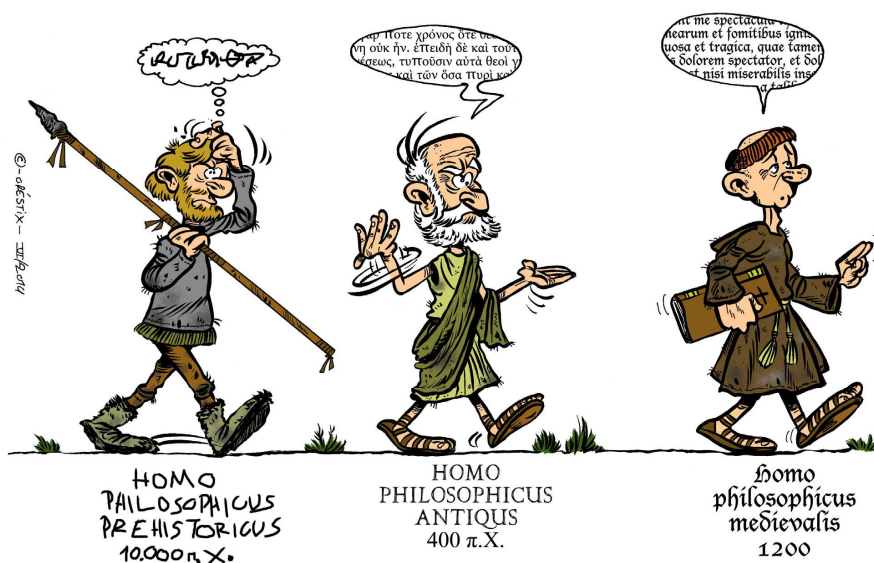
- διαλέξεις σημαντικών βυζαντινολόγων της Ελλάδας και του εξωτερικού
- σεμινάρια επιμόρφωσης πτυχιούχων ΑΕΙ στους τομείς της βυζαντινής αρχαιολογίας και τέχνης και της βυζαντινής ιστορίας

**Πότε;** Καθόλη τη διάρκεια του ακαδημαϊκού έτους.

**Πού;** Κέντρο Βυζαντινών Ερευνών, Κτίριο Μέλισσα, Βασ. Όλγας 36.

**Πληροφορίες και πρόγραμμα:** <http://www.kbe.auth.gr/>  
<http://www.hist.auth.gr/el/εκδηλώσεις-σεμινάρια>

**ΘΥΜΗΣΟΥ!** Για την παρακολούθηση των σεμιναρίων επιμόρφωσης απαιτείται αίτηση συμμετοχής.



**Το χρήμα πολλοί εμίσησαν, τις υποτροφίες ουδείς!**

⇒ **Υποτροφίες από τα κληροδοτήματα του ΑΠΘ:**

- **Τμήμα κληροδοτημάτων ΑΠΘ:**  
<http://www.klirodotimata.web.auth.gr/>

⇒ **Πληροφορίες για υποτροφίες προπτυχιακού και μεταπτυχιακού επιπέδου:**

- **Δομή απασχόλησης και σταδιοδρομίας (ΔΑΣΤΑ) του ΑΠΘ:**  
<https://dasta.auth.gr/scholarships.aspx>
- **Υπουργείο Παιδείας:**  
<https://www.minedu.gov.gr/ypotrofies-klirodotimata-m>  
(ανακοινώσεις)  
και <https://www.minedu.gov.gr/odigos-upotrofion> (πλήρης οδηγός υποτροφιών)
- **Γραμματεία Τμήματος Ιστορίας και Αρχαιολογίας:**  
<https://www.hist.auth.gr/el/ανακοινώσεις-γραμματείας>

**ΘΥΜΗΣΟΥ!** Κάθε υποτροφία έχει διαφορετική προθεσμία υποβολής αιτήσεων και διαφορετικές προϋποθέσεις και δικαιολογητικά.





## Δες το στη ΔΑΣΤΑ!

<https://dasta.auth.gr/>

Η ΔΑΣΤΑ είναι η Δομή Απασχόλησης και Σταδιοδρομίας του ΑΠΘ. Απευθύνεται τόσο σε φοιτητές, όσο και σε αποφοίτους του ΑΠΘ. Στόχος της είναι να σε κατευθύνει στη διάρκεια της προπτυχιακής φοίτησης, ενώ μετά την απόκτηση του πτυχίου σου παρέχει συμβουλές σχετικά με τη συνέχιση των σπουδών σου ή την εύρεση εργασίας.

⇒ *Φοιτητές*

Εδώ μπορείς να εντοπίσεις

- ακαδημαϊκούς συμβούλους
- υποτροφίες
- πληροφορίες για μεταπτυχιακά προγράμματα
- πληροφορίες για την πρακτική άσκηση
- συμβουλές σταδιοδρομίας

⇒ *Απόφοιτοι*

Εδώ μπορείς να εντοπίσεις

- ακαδημαϊκούς συμβούλους και μέντορες
- πληροφορίες για μεταπτυχιακά προγράμματα
- υποτροφίες
- θέσεις εργασίας
- συμβουλές για την αναζήτηση εργασίας
- συμβουλές σταδιοδρομίας
- πληροφορίες για την επιχειρηματικότητα

**ΘΥΜΗΣΟΥ!** Εάν συνδεθείς με τα στοιχεία του λογαριασμού σου, μπορείς να προσαρμόσεις τις υπηρεσίες της ΔΑΣΤΑ στις ανάγκες και τις προτιμήσεις σου.

## Μετά το πτυχίο, τι;

### ΚΑΤΑΤΑΚΤΗΡΙΕΣ ΕΞΕΤΑΣΕΙΣ

Πτυχιούχων ΑΕΙ, ΤΕΙ, ΑΣΠΑΙΤΕ, πτυχιούχων ανωτέρων σχολών υπερδιετούς και διετούς κύκλου σπουδών.

**Αίτηση και δικαιολογητικά:** Από 1 έως 15 Νοεμβρίου

**Εξετάσεις:** Το πρώτο 20ήμερο του Δεκεμβρίου

**Πληροφορίες – Ύλη και μαθήματα των εξετάσεων:** <http://www.hist.auth.gr/>

**ΘΥΜΗΣΟΥ!** Οι ειδικεύσεις που προσφέρει το Τμήμα είναι δύο: Α. Ιστορίας, Β. Αρχαιολογίας και Ιστορίας της Τέχνης. Οι φοιτητές επιλέγουν μία από τις δύο. Οι πτυχιούχοι του Τμήματος Ιστορίας και Αρχαιολογίας που επιθυμούν να αποκτήσουν και τη δεύτερη ειδίκευση πρέπει να δώσουν κατατακτήριες εξετάσεις.

### Μεταπτυχιακές και Διδακτορικές Σπουδές – Μεταδιδακτορική Έρευνα

Το Τμήμα μας προσφέρει μεταπτυχιακές και διδακτορικές σπουδές.

Στο πλαίσιο των **μεταπτυχιακών σπουδών**, προσφέρονται δύο Προγράμματα Μεταπτυχιακών Σπουδών (ΠΜΣ), το «ΠΜΣ στην Ιστορική Έρευνα» και το «ΠΜΣ στην Αρχαιολογία, Τέχνη και Πολιτισμό», τα οποία περιλαμβάνουν τις ακόλουθες Ειδικεύσεις:

#### **A. Στο «ΠΜΣ στην Ιστορική Έρευνα»**

1. Αρχαία Ελληνική και Ρωμαϊκή Ιστορία
2. Βυζαντινή και Μεσαιωνική Ιστορία
3. Νεότερη και Σύγχρονη Ιστορία

#### **B. Στο «ΠΜΣ στην Αρχαιολογία, Τέχνη και Πολιτισμό»**

1. Προϊστορική Αρχαιολογία
2. Κλασική Αρχαιολογία
3. Βυζαντινή Αρχαιολογία

Στα ΠΜΣ εγγράφονται πτυχιούχοι του Τμήματος Ιστορίας και Αρχαιολογίας, καθώς και όλων των άλλων Τμημάτων των Πανεπιστημίων και ΤΕΙ της ημεδαπής ή αναγνωρισμένων από το ΔΟΑΤΑΠ ισότιμων Τμημάτων της αλλοδαπής.

Η ύλη των εξετάσεων, όπου αυτές προβλέπονται, και η προκήρυξη των θέσεων δημοσιοποιείται κατά το μήνα Μάιο κάθε έτους. Οι εξετάσεις γίνονται το πρώτο δεκαήμερο του Οκτωβρίου. Οι αιτήσεις των υποψηφίων κατατίθενται σε έντυπη μορφή στη Γραμματεία του Τμήματος στο διάστημα **1-15 Σεπτεμβρίου κάθε έτους για το «ΠΜΣ στην Ιστορική Έρευνα» και από τις 10 έως και τις 25 Σεπτεμβρίου κάθε έτους για το «ΠΜΣ στην Αρχαιολογία, Τέχνη και Πολιτισμό».**

Οι **σπουδές Διδακτορικού Διπλώματος** είναι ενιαίες και ανεξάρτητες από την ειδίκευση. Το ίδιο ισχύει και για τη **μεταδιδακτορική έρευνα** που μπορεί να εκπονηθεί στο Τμήμα μας.

Ο Οδηγός Μεταπτυχιακών Σπουδών του Τμήματος (<http://www.hist.auth.gr/el/οδηγός-μεταπτυχιακών-σπουδών>) παρέχει συγκεκριμένες πληροφορίες για:

- Τον εσωτερικό κανονισμό λειτουργίας των ΠΜΣ (προϋποθέσεις και διαδικασίες εγγραφής, χρονική διάρκεια σπουδών, λειτουργία, δηλώσεις μαθημάτων, διδακτικό προσωπικό, όρους παρακολούθησης μαθημάτων, όρους και προϋποθέσεις εκπόνησης – αποδοχής – υποστήριξης της Μεταπτυχιακής Διπλωματικής Εργασίας ).
- ..... Τα μαθήματα και το πρόγραμμα διδασκαλίας των ΠΜΣ ανά ακαδημαϊκό έτος.
- Τις σπουδές διδακτορικού διπλώματος (προϋποθέσεις και διαδικασίες εγγραφής, χρονική διάρκεια σπουδών, συμβουλευτική επιτροπή, όρους και προϋποθέσεις εκπόνησης και αποδοχής, εξεταστική επιτροπή, διαδικασία δημόσιας υποστήριξης της διδακτορικής διατριβής).
- Τον κανονισμό εκπόνησης μεταδιδακτορικής έρευνας.

► Δώσε προσοχή στις προθεσμίες!

Ο χρόνος ολοκλήρωσης του «ΠΜΣ στην Ιστορική Έρευνα» ορίζεται σε τέσσερα (4) διδακτικά εξάμηνα και για το «ΠΜΣ στην Αρχαιολογία, Τέχνη και Πολιτισμό» σε πέντε (5). **Πέρα από τα χρονικά αυτά όρια ο φοιτητής διαγράφεται από το ΠΜΣ.** Με απόφαση της Γενικής Συνέλευσης Ειδικής Σύθεσης του Τμήματος, είναι δυνατή η αναστολή φοίτησης με μέγιστη διάρκεια τα δύο εξάμηνα για σοβαρούς λόγους ύστερα από αίτηση του φοιτητή και εισήγηση της Συντονιστικής Επιτροπής. Κατά τη διάρκεια της αναστολής αίρονται όλα τα δικαιώματα του μεταπτυχιακού φοιτητή. Ο χρόνος αυτός δεν προσμετράται στον συνολικό χρόνο φοίτησης.

